

nr 3 (156)  
marzec 2021

ISSN 1898-0333

egzemplarz  
bezpłatny

# azalia



Pismo mieszkańców Miasta i Gminy Nowa Sarzyna

[www.nowasarzyna.eu](http://www.nowasarzyna.eu)



**w numerze:**

- powstaną nowe mieszkania
- jubileusze małżeńskie
- nowy właściciel „żywic”
- kult św. Dyzmy



## Zostaw 1% podatku w Gminie Nowa Sarzyna

Burmistrz Miasta i Gminy zachęca do przekazywania 1% podatku w rozliczeniu rocznym PIT na rzecz organizacji pozarządowych, które realizują wiele ważnych społecznie przedsięwzięć w naszym lokalnym środowisku.

Organizacje pożytku publicznego uprawnione do otrzymania 1% podatku dochodowego od osób fizycznych za rok 2020, działające na terenie Miasta i Gminy Nowa Sarzyna - zgodnie z wykazem sporządzonym przez Dyrektora Narodowego Instytutu Wolności – Centrum Rozwoju Społeczeństwa Obywatelskiego - opublikowanym 15 grudnia 2020 roku:

**Stowarzyszenie „Nasza Mała Ojczyzna” w Nowej Sarzynie**  
KRS 0000152888 ([www.nmo.sarzyna.net](http://www.nmo.sarzyna.net))

**Parafialny Uczniowski Klub Sportowy „Francesco” w Jelnej**  
KRS 0000229696 ([www.francesco.futbolowo.pl](http://www.francesco.futbolowo.pl))

**Stowarzyszenie „Dobry Dom” w Woli Zarczyckiej**  
KRS 0000197865 ([www.dobrydom.org](http://www.dobrydom.org))

**Stowarzyszenie Inicjatyw Lokalnych „Benefactum” w Łętowni**  
KRS 0000377168 ([www.facebook.com/silbenefactum](http://www.facebook.com/silbenefactum))

**Stowarzyszenie „Integracja bez granic” w Sarzynie**  
KRS 0000045567

1% można również przekazać na rzecz gminnych jednostek OSP. Wystarczy, że w rubryce KRS wpiszesz numer 0000116212, a w celu szczegółowym podamy **nazwę i adres wybranej OSP**.

1% podatku można przekazać w usłudze „Twój e-PIT” na portalu [podatki.gov.pl](http://podatki.gov.pl). W tym celu należy wybrać z listy numer KRS organizacji i wskazać cel szczegółowy. Usługa automatycznie wskazuje tę OPP, która w ubiegłym roku otrzymała od danego podatnika 1% - można ją zmienić wybierając opcję „zmień organizację”.

### Józefowi Dziurdziowi

Dyrektorowi Centrum Usług Wspólnych  
w Nowej Sarzynie

składam szczerze wyrazy współczucia  
z powodu śmierci



**OJCA**

Burmistrz Miasta i Gminy Nowa Sarzyna

#### Miesięcznik „Azalia”

Wydawca: Urząd Miasta i Gminy w Nowej Sarzynie, ul. Kopernika 1, 37-310 Nowa Sarzyna.

Adres redakcji: 37-310 Nowa Sarzyna, ul. Kopernika 1, tel. 17 24 13 177.

Redakcja: Piotr Sowa, Janusz Motyka.

Skład: Piotr Sowa, Grażyna Wadas.

Redakcja wydania i współpraca: Andrzej Rychel, I LO w Nowej Sarzynie,

PS w Łętowni, PS „Jedyneczka” w Nowej Sarzynie.

Zdjęcie na okładce - Pixabay.

Redakcja zastrzega sobie prawo skracania i redagowania tekstów.

Redakcja nie zwraca materiałów nie zamówionych.

Kontakt: [p.sowa@nowasarzyna.eu](mailto:p.sowa@nowasarzyna.eu), tel. 17 24 13 177, wew. 301.

Druk: Drukarnia „eMka”, Wierzawice 874, 37-300 Leżajsk, tel. 17 787 71 09.

## Apel o niewypalanie traw



Burmistrz Miasta i Gminy Nowa Sarzyna zwraca się do mieszkańców z apelem o niewypalanie traw, gdyż rodzi to zagrożenie dla zdrowia i życia mieszkańców oraz prywatnego i publicznego mienia.

Wiosna to okres, w którym wyraźnie wzrasta liczba pożarów łąk i nieużytków. Spowodowane jest to wypalaniem traw i pozostałości roślinnych. Obszary wysuszonej roślinności stanowią doskonałe podłoże palne, co w zestawieniu z aktywnością człowieka, skutkuje gwałtownym wzrostem pożarów. Nawet niewielki wiatr wystarczy, aby mały ogień wymknął się spod kontroli, bardzo szybko rozprzestrzenił się i zamienił w tragiczny w skutkach pożar, niszczący pobliskie lasy, pola, a często także zabudowania.

Pożary zagrażają zwierzętom, szkodzą środowisku naturalnemu, zabijają pożyteczne mikroorganizmy, obniżają plony, naruszają strukturę gleby, niszczą wartościowe rośliny i wyjąłwiają ziemię.

Wypalanie roślinności na łąkach, pastwiskach, nieużytkach, rowach, pasach przydrożnych, szlakach kolejowych grozi karą pozbawienia wolności lub grzywny.

Przypominamy, że Nadleśnictwo Leżajsk posiada nowoczesny system do monitoringu, który za pomocą sześciu kamer pozwala monitorować na bieżąco 100 hektarów terenów leśnych i sąsiednich. W związku z powyższym przestrzegamy, że wypalanie traw jest łatwe do namierzenia i ukarania przez służby.

## Zeznania podatkowe do 30 kwietnia

[podatki.gov.pl](http://podatki.gov.pl)

Rozliczasz **PIT-37, PIT-38, PIT-36** lub **PIT-28**?

# Twój e-PIT

czeka na Ciebie

Usługa nie dotyczy dochodów z działalności gospodarczej i działań specjalnych produkcji rolnej

Do 30 kwietnia 2021 r. podatnicy mogą zweryfikować, zmodyfikować lub zatwierdzić swoje rozliczenia w usłudze Twój e-PIT na stronie [www.podatki.gov.pl](http://www.podatki.gov.pl). Potem KAS automatycznie zaakceptuje zeznania PIT-37 i PIT-38, które przygotowała na podstawie posiadanych informacji. Dzięki temu PIT będzie złożony w terminie nawet jeżeli podatnik nie podejmie żadnych działań.

Rozliczenie roczne PIT-28 i PIT-36 (w przeciwieństwie do rozliczenia PIT-37 i PIT-38), nie zostanie automatycznie zaakceptowane z upływem 30 kwietnia 2021 r. Należy pamiętać, aby sprawdzić i uzupełnić to rozliczenie, a następnie je zaakceptować i pobrać Urzędowe Poświadczenie Odbioru (UPO).

# Ankieta dla osób zainteresowanych mieszkaniem w ramach Społecznej Inicjatywy Mieszkaniowej



Proponowana lokalizacja dla nowego bloku

Samorząd Miasta i Gminy Nowa Sarzyna zamierza zawrzeć porozumienie o współpracy z Krajowym Zasobem Nieruchomości w ramach Społecznej Inicjatywy Mieszkaniowej. System polega na budowie mieszkań z przystępnym czynszem, skierowany jest do nisko i średnio zarabiających, których nie stać na zaciągnięcie kredytu hipotecznego. Warunkiem przystąpienia do programu jest partycypacja w kosztach budowy, w wysokości 15%. Co ważne jest to czynsz z dojściem do własności i po upływie 15 lat, rodziny lub osoby staną się właścicielami mieszkań.

Przewidywany czynsz szacowany jest na poziomie ok. 10 zł/m<sup>2</sup> plus opłaty za media (woda, wywóz odpadów, ogrzewanie, energia elektryczna i gaz) w zależności od indywidualnego zużycia. Rzeczywista stawka czynszu zostanie ustalona dopiero po wyborze wykonawcy i uzależniona będzie od kosztów realizacji inwestycji.

W ramach tej inwestycji istnieje również możliwość skorzystania z programu dopłat do czynszu z Funduszu Dopłat, które gmina może uzyskać z Banku Gospodarstwa Krajowego. Wysokość dopłat jest uzależniona od wielkości lokalu mieszkalnego i ilości zamieszkujących w nim osób.

Przykładowe wyliczenie dla rodziny 3-osobowej i mieszkania o powierzchni 50 m<sup>2</sup>.

– wkład partycypacyjny wynoszący 15% kosztów budowy: **30 000 zł**,

– czynsz: **500,00 zł miesięcznie** + opłaty za media,

– możliwa dopłata do czynszu - **242,00 zł**,

– czynsz po uzyskaniu dopłaty: 500,00 zł – 242,00 zł = **258,00 zł**.

W celu uzyskania dopłaty do czynszu kryterium dochodowe dla 3 osobowej rodziny i dla mieszkania 50 m<sup>2</sup> wynosi: poniżej 8 852,00 zł netto miesięcznie.

Proponowaną przez Burmistrza Miasta i Gminy lokalizacją dla budynku wielorodzinnego jest teren przy ul. Konopnickiej w Nowej Sarzynie – między blokiem nr 16 i garażami. Będą to mieszkania w stanie deweloperskim.

Osoby zainteresowane przystąpieniem do programu, proszone są o wypełnienie ankiety dostępnej na stronie internetowej gminy i wrzucenie jej do skrzynki podawczej w Urzędzie Miasta i Gminy, w terminie do **30 kwietnia 2021 roku** lub przesłanie e-mailem na adres: [umig@nowasarzyna.eu](mailto:umig@nowasarzyna.eu). Istnieje również możliwość wypełnienia ankiety w formularzu aktywnym – link jest dostępny na stronie [nowasarzyna.eu](http://nowasarzyna.eu). Zachęcamy do skorzystania z tej opcji, jako szybszej i bezpieczniejszej w obecnej sytuacji zagrożenia epidemicznego.

Ankieta pozwoli określić skalę zainteresowania ofertą wśród mieszkańców naszej gminy i z poza niej. Zebrane w ankiecie informacje będą przydatne przy opracowaniu projektu budowlanego, pozwolą ustalić potrzebną strukturę i wielkość mieszkań. Nabór osób zainteresowanych odbywać się będzie w odrębnym postępowaniu.

Więcej informacji na temat ankiety i programu można uzyskać pod nr telefonu 786 100 606.

## Nagroda Burmistrza „Kwiat Azalii”

Na terenie Miasta i Gminy Nowa Sarzyna funkcjonuje wiele instytucji, które poprzez swoją aktywność wspierają rozwój i promują naszą małą ojczyznę. Są też obywatele, którzy przyczyniają się do rozwiązywania kluczowych problemów społecznych oraz do kreowania pozytywnego wizerunku gminy.

Pragnąc docenić wkład tych osób i instytucji w rozwój i promocję naszego samorządu, ogłaszam VIII edycję Nagrody Burmistrza Miasta i Gminy Nowa Sarzyna „Kwiat Azalii 2021”. Zostanie ona przyznana w czterech kategoriach: działalność społeczna, sport, kultura i społeczna odpowiedzialność biznesu. W uzasadnionych przypadkach przewiduje się możliwość

przyznania Honorowego „Kwiatu Azalii 2021” za całokształt działalności na rzecz Gminy.

W związku z powyższym, zapraszam do zgłaszania kandydatów do ww. nagrody w odpowiednich kategoriach. Termin składania wniosków upływa z dniem 30 kwietnia 2021 roku. Następnie Kapituła Konkursu wyłoni wyróżnionych, a wręczenie nagród odbywać się będzie w sposób zgodny z aktualnymi zaleceniami epidemiologicznymi.

Regulamin przyznawania nagrody oraz formularz zgłoszeniowy znajduje się na stronie [www.nowasarzyna.eu](http://www.nowasarzyna.eu) w zakładce Nagroda Kwiat Azalii.

Burmistrz Miasta i Gminy Andrzej Rychel

## JUBILEUSZE POŻYCIA MAŁŻEŃSKIEGO



Państwo Komorkiewiczowie z burmistrzem i kierownik USC



Państwo Kulcowie z burmistrzem i kierownik USC



Państwo Kusiakowie z dyrektorem biura burmistrza

W ostatnim czasie siedem par z terenu naszej gminy świętowało jubileusze małżeńskie, za co zostały uhonorowane Medalami Prezydenta RP „Za długoletnie pożycie małżeńskie”. 65. rocznica ślubu, tzw. żelazna przypadnie w tym roku państwu Marii i Józefowi Bieńkowskim z Majdanu Łętowskiego, a 60. rocznica diamentowa państwu Krystynie i Janowi Żurawiom z Rudy Łańcuckiej. Państwo

Maria i Franciszek Kulcowie z Sarzyny świętowali 55. szmaragdową rocznicę, a złote годы, czyli 50. rocznicę: państwo Alina i Jan Kusiakowie z Majdanu Łętowskiego, państwo Anna i Mieczysław Zebzdowie z Sarzyny, państwo Barbara i Leszek Komorkiewiczowie oraz państwo Janina i Edward Kulcowie z Nowej Sarzyny. Dwóm ostatnim parom odznaczenia wręczył w Urzędzie Miasta i Gminy burmistrz Andrzej Rychel. Państwu Kusiakom przekazał je dyrektor biura burmistrza Adam Madej, prywatnie ich zięć.

Z powodu zagrożenia związanego z pandemią, pozostali małżonkowie zdecydowali się odebrać medale w swoich domach. Burmistrz pogratulował wszystkim parom wspólnie przeżytych lat, szczęścia rodzinnego oraz dokonań w życiu zawodowym. W przesłanym do jubilatów liście gratulacyjnym złożył życzenia dobrego zdrowia, szczęścia, miłości ze strony najbliższych oraz wolnych od zmartwień kolejnych lat życia małżeńskiego.

Medal Prezydenta RP „Za długoletnie pożycie małżeńskie” to honorowe odznaczenie nadawane osobom, które przeżyły co najmniej 50 lat w jednym związku małżeńskim. Z wnioskiem o jego przyznanie mogą wystąpić sami jubilaci lub osoby im najbliższe. Zgłoszenia można dokonać w Urzędzie Stanu Cywilnego.

Piotr Sowa, fot. P. Sowa, J. Motyka

## Powstaną dwie spółdzielnie socjalne

# NAWIGATOR II

Spółdzielnie Socjalne

„ZIELONA”

„PROJEKT  
REMIZA”



W trakcie lutowej sesji Rady Miejskiej w Nowej Sarzynie przyjęto uchwały wyrażające wolę utworzenia dwóch spółdzielni socjalnych.

Pierwsza pod nazwą „Zielona” będzie świadczyć usługi w zakresie utrzymania terenów zielonych, malowania ścian i elewacji, utrzymania czystości dróg i chodników, przygotowania terenów pod

budowę czy naprawy i konserwacji sprzętu ogrodniczego. Członkami założycielami są Gmina Nowa Sarzyna i Stowarzyszenie Rozwoju Gminy Nowa Sarzyna.

Druga spółdzielnia „Projekt Remiza” będzie oferowała usługi gastronomiczne, opiekuńcze i sprzątające. Powstanie przy współpracy samorządu ze Stowarzyszeniem Inicjatyw Lokalnych „Benefactum”. Obie spółdzielnie otrzymają wsparcie finansowe w ramach projektu „Nawigator II – program rozwoju ekonomii społecznej” na zakupy inwestycyjne niezbędnego sprzętu oraz pokrycie kosztów wynagrodzeń w łącznej kwocie 812 400 zł. Zatrudnienie w tych dwóch podmiotach znajdzie 20 osób zagrożonych wykluczeniem społecznym, w tym bezrobotnych i niepełnosprawnych, którzy nie są w stanie podjąć lub utrzymać pracy na otwartym rynku.

Będą to kolejne spółdzielnie, które mają szansę zafunkcjonować na lokalnym rynku. Od trzech lat w Nowej Sarzynie funkcjonuje z dużym powodzeniem spółdzielnia „Eureka”, która świadczy usługi kulinarne i cateringowe. Dzięki zaangażowaniu jej pracowników, stale się rozwija, pozyskuje środki unijne oraz inwestuje w nowy sprzęt i wyposażenie. W ostatnim czasie zwiększyła zatrudnienie z pięciu do ośmiu osób, pomaga także zdobyć cenne doświadczenie stażystom.

Piotr Sowa

## Lerg nowym właścicielem „nowosarzyńskich żywic”



Spółka Lerg z Pustkowa koło Dębicy podpisała umowę nabycia 100 proc. udziałów spółki Ciech Żyvice w Nowej Sarzynie, jedynego w Polsce producenta żywic epoksydowych i ważnego dostawcę żywic poliestrowych.

Zakład, wydzielony z dniem 1 stycznia 2020 r. ze spółki Ciech Sarzyna, zajmuje się produkcją i sprzedażą blisko 1000 produktów, wśród których znajdują się żywice epoksydowe, żywice poliestrowe nasycone, a także żywice poliestrowe nienasycone. Spółka eksportuje ok. 50 proc. swoich wyrobów, głównie do krajów europejskich. W ostatnich latach firma rozwijała ofertę wysokomarżowych produktów stosowanych, m.in. w branży sanitarnej - tzw. żelkoty.

Umowa wstępna została podpisana w lipcu 2020 roku, a finalizacja

transakcji wymagała m.in. zgody Urzędu Ochrony Konkurencji i Konsumentów. Przejęcie Ciech Żyvice przez Lerg to długotrwały proces, którego pierwszy – formalny etap został zakończony w dniu 1 marca br. Wartość transakcji wyniesie ok. 160 mln zł.

- *Nabycie spółki CIECH Żyvice jest kontynuacją długoterminowej strategii budowania silnej i bezpiecznej Grupy Chemicznej LERG. Dzięki transakcji poszerzamy nie tylko portfolio m.in. o produkcję żywic epoksydowych, łączymy także cele biznesowe, wizję i wartości, rozbudowujemy zespół współpracowników, gromadzimy doświadczenia oraz know-how. Wszystko to w połączeniu stanowi wartość dodaną dla naszych obecnych i przyszłych klientów w Polsce i na świecie – mówi Agnieszka Kozubek-Bespalenko, Wiceprezes Zarządu i Dyrektor Generalny firmy LERG.*

- *Rozpoczyna się nowy rozdział w historii produkcji żywic w Nowej Sarzynie. Nowy właściciel – polska firma LERG z silną pozycją na rynku europejskim – to ogromna szansa, zarówno w wymiarze ekspansji w Europie i skutecznego konkurowania na rynkach globalnych, jak i lokalnie, dla społeczności Nowej Sarzyny i okolic. Jestem przekonany, że potencjał Ciech Żyvice – zarówno produkcyjny, jak i intelektualny – posłuży do budowy silnej pozycji polskiego przemysłu produkcji żywic – powiedział Dawid Jakubowicz, Prezes Zarządu Ciech S.A.*

Oprócz działalności produkcyjnej i sprzedaży na eksport, Lerg posiada własne zaplecze badawczo-rozwojowe, a także współpracuje z wieloma ośrodkami badawczymi.

Sąsiadem „żywic” pozostanie Ciech Sarzyna – największy polski producent środków ochrony roślin. Firma należąca do Grupy Ciech zatrudnia ponad 200 osób, działa na ok. 40 rynkach i oferuje szeroką gamę środków ochrony roślin.

red., źródło: Grupa Ciech

## Programy dla niepełnosprawnych i ich opiekunów



**Program „Opieka wytchnieniowa”** realizowany jest przez Miejsko-Gminny Ośrodek Pomocy Społecznej w Nowej Sarzynie. Usługi opieki wytchnieniowej świadczone są przez asystentów osobistych osób niepełnosprawnych w miejscu zamieszkania osoby z niepełnosprawnością. Program skierowany jest do członków rodzin lub opiekunów sprawujących bezpośrednią opiekę nad osobami ze znacznym stopniem niepełnosprawności, które są całkowicie niesamodzielne poprzez możliwość uzyskania doraźnej, czasowej pomocy w formie usług opieki wytchnieniowej, dzięki któremu opiekunowie zyskują czas dla siebie na odpoczynek i regenerację.

Celem programu jest wsparcie członków rodzin lub opiekunów sprawujących bezpośrednią opiekę nad dziećmi do 16. roku życia z orzeczeniem o niepełnosprawności oraz osób niepełnosprawnych posiadających orzeczenie o znacznym stopniu niepełnosprawności.



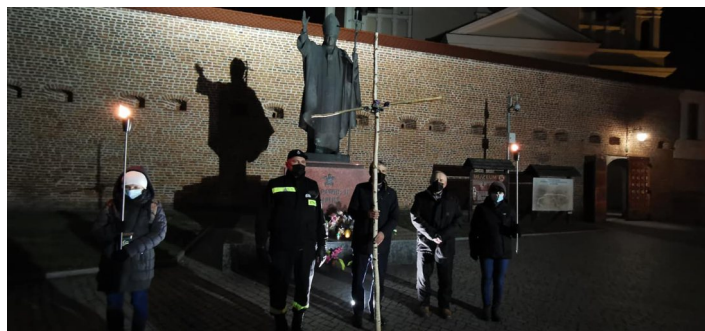
Dofinansowano ze środków Państwowego Funduszu Celowego

**Program „Asystent osobisty osoby z niepełnosprawnościami”** realizowany jest przez Stowarzyszenie „Integracja bez Granic” we współpracy z Miejsko-Gminnym Ośrodkiem Pomocy Społecznej w Nowej Sarzynie. Uczestnicy Programu mają możliwość skorzystania z pomocy asystenta m.in. przy wyjściu, powrocie i dojeździe do wskazanych przez uczestnika miejsc, czynnym uczestnictwie w wydarzeniach społecznych, kulturalnych, rozrywkowych i sportowych, wykonywaniu codziennych czynności, załatwianiu spraw urzędowych. Celem Programu jest wprowadzenie usługi asystenta jako formy ogólnodostępnego wsparcia dla dzieci do 16. roku życia z orzeczeniem o niepełnosprawności oraz osób niepełnosprawnych posiadających orzeczenie o znacznym lub umiarkowanym stopniu niepełnosprawności.

Programy te będą realizowane w okresie od 15 marca 2021 r. do 31 grudnia 2021 r. Wszystkich Państwa zainteresowanych, wpisujących się w powyższe kryteria, zapraszamy do kontaktu z Miejsko-Gminnym Ośrodkiem Pomocy Społecznej w Nowej Sarzynie – telefon: (17) 71 78 169.

MGOPS

## VI Droga Krzyżowa dla Twardzieli



26 marca, w piątkową pogodną noc, wyruszyła droga krzyżowa z Łętowni do Leżajska. Jej uczestnicy w skupieniu i cichej modlitwie podążali do leżajskiej Bazyliki Zwiastowania NMP, wsłuchując się w rozważania kolejnych stacji, przygotowanych i prowadzonych przez ks. Damiana Blachę, wikariusza Parafii w Łętowni.

Ze względu na obowiązujące ograniczenia, „VI Nocna Droga Krzyżowa dla Twardzieli” odbywała się sztafetowo - pięcioosobowe delegacje niosły krzyż oraz prośby i intencje w imieniu całej wspólnoty parafialnej. Byli to ministranci, różę różańcowe, rodzice dzieci klas przygotowujących się do pierwszej komunii świętej, młodzież szkół średnich, chór parafialny, 7. Drużyna Harcerska „Orły Łętowskie”, druhowie z OSP oraz gospodynie z KGW w Łętowni i Wólce Łętowskiej, przedstawiciele klubów sportowych „Advit” i „Arka” Łętownia, radni Franciszek Wilk, Stanisław Bieńkowski i Eugeniusz

Kolano oraz sołtyśki Łętowni - Anna Głuszek-Cebula, Majdanu Łętowskiego - Lucyna Klocek i Wólki Łętowskiej - Natalia Sztaba.

Wędrowkę zakończyła msza św. przed cudownym obrazem Matki Bożej Pocieszenia, odprawiona przez ks. proboszcza Wiesława Opiata, ks. seniora Stefana Śnieżka i ks. wikariusza Damiana Blachę, którzy modlili się we wszystkich intencjach parafian.

O podniosłą i uroczystą oprawę mszy św. zadbał zespół „Caeli Meum”, który również włączył się śpiewem w rozważaniach przy początkowych stacjach drogi krzyżowej.

Organizatorzy składają podziękowania wszystkim zaangażowanym w przygotowanie poszczególnych delegacji oraz OSP w Łętowni i Wólce Łętowskiej za zapewnienie bezpieczeństwa uczestnikom na trasie przejścia.

*SIL Benefactum*

## 2020 rok w policyjnej statystyce



# POLICJA

W ubiegłym roku Komisariat Policji w Nowej Sarzynie zanotował spadek liczby stwierdzonych przestępstw w stosunku do roku poprzedniego: ze 190 do 168, z czego 118 miało charakter kryminalny. Wykrywalność ogólna wyniosła 80,95%. Najwięcej ujawnionych przestępstw dotyczyło, kierowania pojazdami w stanie nietrzeźwości, przestępstw gospodarczych, kradzieży cudzej rzeczy, kradzieży z włamaniem, uszczerbku na zdrowiu, zniszczenie mienia oraz posiadania narkotyków. Policjanci odnotowali 88 kolizji drogowych oraz 1 wypadek, w którym śmierć poniosła jedna osoba.

W 2020 r. stwierdzono 686 różnego rodzaju wykroczeń, czyli o 139 mniej niż w roku poprzedzającym. Przeprowadzono 322 czynności wyjaśniających w związku z wykroczeniami oraz 2 006 interwencji wobec zakłóceń spokoju i porządku publicznego. Najwięcej interwencji - 840 miało miejsce w Nowej Sarzynie, a w pozostałych miejscowościach gminy było ich 1 166. Wystawiono 162 mandaty karne i zastosowano 202 pouczenia. Skutkiem 148 czynności wyjaśniających było skierowanie wniosków do sądu o ukaranie.

33 osoby poszukiwane zostały zatrzymane, 53 osoby doprowadzone do sądu lub zakładów opieki zdrowotnej.

89 osób zostało doprowadzonych do wytrzeźwienia, w tym 17 do Pomieszczenia dla Osób Zatrzymanych w KPP w Leżajsku, 26 do miejsca zamieszkania, a 46 do Izby Wytrzeźwień w Rzeszowie.

Skontrolowano 24 placówki handlowe pod kątem przestrzegania przepisów ustawy o wychowaniu w trzeźwości i przeciwdziałaniu alkoholizmowi. Przeprowadzono także 143 interwencji dotyczących przemocy w rodzinie, na podstawie których sporządzono 52 „Niebieskie Karty”.

Policjanci przeprowadzili także kilkadziesiąt spotkań edukacyjno-profilaktycznych skierowanych do dzieci, młodzieży i dorosłych oraz zabezpieczali imprezy sportowe organizowane na terenie gminy. Dzielnicowi realizowali także działania i programy profilaktyczne: „Ostrożnie pies”, „Cyberbezpieczni”, „Bezpieczny Senior”, „Stop przemocy w rodzinie” oraz „Bezpieczny ogród”.

W związku z epidemią Covid-19 policjanci byli zaangażowani do kontroli osób przebywających w kwarantannie domowej oraz pomocy osobom potrzebującym - chorym i w podeszłym wieku.

Samorząd Miasta i Gminy Nowa Sarzyna dofinansował w ubiegłym roku służby ponadnormatywne w kwocie 6 tys. zł.

*Piotr Sowa, na podst. informacji KP w Nowej Sarzynie*

# Dobry łotr z Woli Zarczyckiej

Buczkowski, Sarzyński, Cebula, Mach, Książnikiewicz, Sobota... To tylko niektóre nazwiska dawnych mieszkańców Woli Zarczyckiej. Co jeszcze, oprócz miejsca zamieszkania, łączyło tych ludzi? Otóż patronem każdego z nich był św. Dyzma - dobry łotr, który umarł na krzyżu wraz z Chrystusem. 26 marca w Archidiecezji Przemyskiej obchodzone jest jego wspomnienie. W Woli Zarczyckiej św. Dyzmę szczególnie czczono już od połowy XVIII wieku.

## Biskup promotorem dobrego łotra

Biskup Wacław Hieronim Sierakowski przeszedł do historii Diecezji Przemyskiej jako gorliwy wizytator podległych mu parafii i reformator duchowieństwa. To jego staraniem doszła do skutku elekcja św. Dyzmy na drugiego, obok św. Walentego, patrona diecezji. Choć zamysł narodził się wcześniej, początku procesu należy szukać w „instrukcji” biskupiej z 10 marca 1755 roku. List pasterski bpa Sierakowskiego trafił na podatny grunt i kolejne wspólnoty parafialne „oddolnie” przeprowadzały u siebie elekcje. Każda parafia postulowała, ażeby św. Dyzma został ustanowiony współpatronem Diecezji Przemyskiej. Przykładowo, wierni ze wsi Kosina uczynili to w dniu 20 maja, o czym świadczy zachowany dokument. Podobnie było w Woli Zarczyckiej. W tym przypadku data elekcji nie jest znana. Relacje pomiędzy ówczesnym wolańskim plebanem, księdzem kanonikiem Antonim Stachowiczem z biskupem Sierakowskim układały się bardzo dobrze. Metropolita wizytował jego parafię w latach 1744 i 1754. Proboszcz z dużym zaangażowaniem przyjął zalecenia zwierzchnika w sprawie obioru św. Dyzmy na współpatrona diecezji. Opieczętowany i podpisany przez członków ławy gromadzkiej akt wysłano leżajskiemu dziekanowi, a ten drogą służbową dalej. Ostatecznie suplika o wydanie dekretu „o confirmacyi i approbacyi” dobrego łotra trafiła do papieża Benedykta XIV przy wstawiennictwie rezydującego wówczas w Rzymie ks. Macieja Pruskiego. W dniu 26 sierpnia 1758 roku Święta Kongregacja Rytów pozytywnie zaopiniowała prośby poszczególnych parafii z diecezji przemyskiej. Dekretem biskupim podpisanym 14 marca 1759 roku w Brzozowie, św. Dyzma został oficjalnym współpatronem diecezji. Jego wspomnienie wyznaczono na „niedzielę między oktawą Wniebowstąpienia Pańskiego”, co bp Sierakowski ogłosił w liście pasterskim do wiernych w dniu 5 kwietnia 1759 roku.

## Drewniany skarb

Uwagę turystów, którzy zwiedzają Muzeum Archidiecezjalne im. św. Józefa Sebastiana Pelczara w Przemyślu przyciąga duży krzyż z pełnopostaciową, drewnianą polichromowaną figurą św. Dyzmy. Indywidualne przedstawienia ukrzyżowanego łotra są wyjątkowo rzadkie w naszym kraju. Najczęściej występuje w scenach zbiorowych. Ten cenny eksponat, zanim trafił do Muzeum, przez ponad półtora wieku zdołał kościół w Woli Zarczyckiej. Figurę ufundował najprawdopodobniej ks. kanonik Antoni Stachowicz, w latach 1754-1759. Powstała w dobrej, małopolskiej pracowni w Krakowie bądź Lwowie. Ks. Stachowicz był czternastym z kolei plebanem Woli Zarczyckiej. Sprawował tę posługę w latach 1736-1759, wcześniej był tu koadjutorem. Dobrze zarządzał parafią i podreperował jej finanse. Wyegzekwował, m.in. sporą należność za zaległe dziesięciny od Rościszewskich, którzy dzierżawili miejscowy majątek. To najprawdopodobniej pozwoliło proboszczowi na wyposażenie jednego z ołtarzy w piękną figurę św. Dyzmy. Wierni z Woli Zarczyckiej modlili się o wstawiennictwo do Dobrego Łotra przez ponad półtora wieku. Początkiem XX wieku wewnątrz nowo wybudowanej świątyni urządzono w duchu neogotyckim. Dla św. Dyzmy nie było więc miejsca i ta barokowa rzeźba trafiła jako eksponat do diecezjalnego muzeum w Przemyślu...



Figura św. Dyzmy przeniesiona z Woli Zarczyckiej. (Zb. Muzeum Archidiecezjalnego im. św. Józefa Sebastiana Pelczara w Przemyślu [MAPrz II/753] ) Fot. Janusz Motyka.

## Święty Dyzma

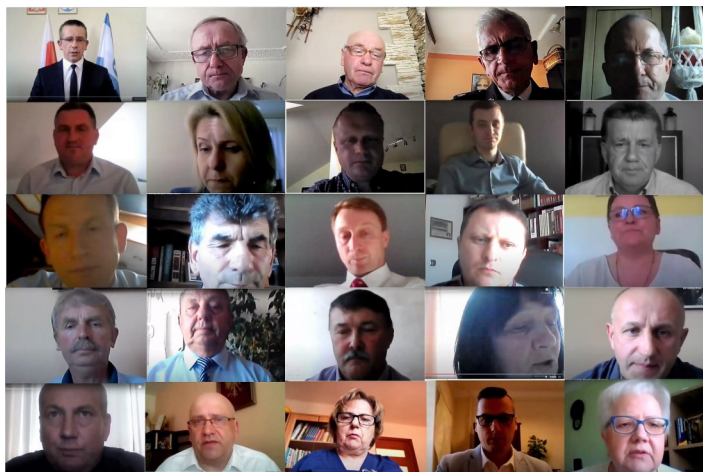
Według oficjalnej wykładni Kościoła Dyzma (zwany także Demas albo Titus) był pierwszym chrześcijańskim świętym. Jego przykład daje katolikom nadzieję, że nawet w godzinie śmierci człowiek może zostać zbawiony, jeżeli wyrazi szczerą skruchę. Historia dobrego łotra jest wzorem doskonałego żalu za grzechy. Ukazuje też bezmiar Bożego Miłosierdzia. Św. Dyzma, znany pod imieniem Rach, odgrywa również ważną rolę w Kościołach Wschodnich. Świadczy o tym wygląd prawosławnego krzyża z dodatkową poprzeczną belką, symbolizującą skazańców, ukrzyżowanych razem z Chrystusem. Jedno z ramion skierowane do dołu, oznacza potępionego Gestasa. Drugie, wzniesione ku górze symbolizuje nawróconego Dyzmę. W kościele katolickim, po Soborze Watykańskim II „wspomnienie” Dobrego Łotra obchodzone na świecie 26 marca. W latach późniejszych w Polsce zaniechano tej praktyki aż do czasów współczesnych. Staraniem arcybiskupów Józefa Michalika i Adama Szala od 2017 roku „wspomnienie” św. Dyzmy wróciło do kalendarza liturgicznego Archidiecezji Przemyskiej.

Janusz Motyka

### Wybrana literatura:

- Wiślicz Tadeusz: *Zarobić na duszne zbawienie. Religijność chłopów małopolskich od połowy XVI do końca XVIII wieku.* Warszawa 2001,
- Wola Zarczycka: *Liber natorum 1735-1784,*
- Jastrzębski Łukasz [ks.]: *Droga św. Łotra do archidiecezji przemyskiej.* Niedziela 2021, nr 12, s. VI-VII.

## XXXII sesja Rady Miejskiej



W dniu 22 lutego 2021 r., przy wykorzystaniu środków porozumiewania się na odległość (zdalny tryb obradowania) odbyła się XXXII sesja Rady Miejskiej w Nowej Sarzynie. Na wstępie przyjęto sprawozdania Burmistrza w okresie międzysesyjnym oraz z realizacji uchwał. W kolejnym punkcie omówiono Informację na temat ładu i porządku publicznego w mieście i gminie, przygotowaną przez Komisariat Policji w Nowej Sarzynie.

Następnie przyjęta została informacja o stanie rolnictwa na terenie gminy. Podobnie, jak w latach poprzednich - około 45% użytków rolnych odłoguje. W większości są to grunty orne oraz użytki zielone niskich klas bonitacyjnych. Gmina Nowa Sarzyna posiada 350 ha gruntów rolnych, z czego ok. 338 ha oddaje w dzierżawę lub użyczenie. Pozostałe to rozdrobnione działki zarośnięte samosiejką drzew. Od wielu lat w strukturze zasiewów dominują zboża i wiklina, rzadziej uprawiane są ziemniaki i warzywa okopowe. Dużym zainteresowaniem wśród rolników cieszyła się uprawa roślin wysokobiałkowych oraz strączkowych, dzięki uzyskaniu dodatkowych dopłat. W 2020 roku konsultanci Ośrodka Doradztwa Rolniczego w Leżajsku pomagali wypełniać elektroniczne wnioski o dopłaty obszarowe oraz szkolili rolników z zakresu właściwego stosowania środków ochrony roślin i nawozów. Z pomocy przy wypełnianiu wniosków skorzystało 325 osób. Łącznie z terenu naszej gminy złożonych zostało 599 wniosków obszarowych. Z pomocy przy wypełnianiu innych wniosków i dokumentów skorzystało ponadto 66 osób. Przekazano rolnikom także informacje dotyczące środków bezpieczeństwa w związku z afrykańskim pomorem świń i ptasią grypą. Warunki pogodowe były w ubiegłym roku stosunkowo korzystne dla upraw. Z informacji GUS można odczytać, że zbiory zbóż były o około 16% większe niż przed rokiem, a ziemniaka aż o około 40%. Więcej zebrano także warzyw i owoców. Niestety większa ilość produktów rolnych na rynku przyczyniła się do obniżenia cen skupu. Na terenie naszej gminy funkcjonuje 20 gospodarstw ekologicznych, produkujących certyfikowaną żywność. Doradztwo rolnicze na terenie naszej gminy prowadzi doradca z Powiatowego Zespołu Doradztwa Rolniczego, który ze względu na pandemię i ograniczony kontakt z rolnikami, udzielił 600 porad. 12 osób wzięło udział w szkoleniu chemicznym.

Zapoznano się także z informacją o dokonanych umorzeniach podatków lokalnych w 2020 roku, odroczeniach terminu płatności i rozłożeniu należności na raty, zastosowanych ulgach oraz ze sprawozdaniem z wysokości średnich wynagrodzeń nauczycieli na poszczególnych stopniach awansu zawodowego.

W dalszej części obrad radni podjęli uchwały w sprawach:

- uchwalenia miejscowego planu zagospodarowania przestrzennego „Tarnogóra 1”.

Plan obejmuje obszar położony we wschodniej części wsi Tarnogóra, o powierzchni około 3,61 ha. Od strony północnej i zachodniej obszar sąsiaduje częściowo z istniejącą zabudową mieszkaniową jednorodzinną i zagrodową, w pozostałej części z terenami użytków rolnych. Obszar zostanie przeznaczony

pod zabudowę mieszkaniową jednorodzinną, zagrodową i drogi wewnętrzne.

- uchwalenia miejscowego planu zagospodarowania przestrzennego „Tarnogóra 2”.

Plan obejmuje obszar o powierzchni około 1,226 ha położony we wschodniej części wsi Tarnogóra. Od strony północno-wschodniej obszar przylega do drogi gminnej publicznej. Od południowej strony obszar graniczy z rowem melioracyjnym. Teren będzie przeznaczony pod zabudowę usługową, drogi wewnętrzne i infrastrukturę gazową.

- przystąpienia do sporządzania X zmiany Studium uwarunkowań i kierunków zagospodarowania przestrzennego Miasta i Gminy Nowa Sarzyna.

Zmiana studium jest niezbędna w związku z zamiarem opracowania miejscowych planów zagospodarowania przestrzennego dla czterech obszarów położonych w miejscowościach: Łętowia i Wólka Łętowska, Łętowia, Sarzyna oraz Judaszówka.

- przyjęcia Programu opieki nad zwierzętami bezdomnymi oraz zapobiegania bezdomności zwierząt na terenie miasta i gminy Nowa Sarzyna w 2021 roku.

Program ma na celu ograniczenie bezdomności zwierząt. Nadpopulacja zwierząt domowych jest efektem słabej edukacji społeczeństwa, porzucania zwierząt bez żadnych konsekwencji i niekontrolowanego ich rozmnażania. W programie wskazano schronisko oraz podmiot świadczący usługi lekarsko-weterynaryjne, z którymi gmina podpisała umowę oraz wysokość planowanych środków finansowych na realizację poszczególnych zadań.

- realizacji lokalnej polityki społecznej w zakresie wzmocnienia roli i funkcji rodziny oraz działań antidyskryminacyjnych.

Skutkiem podjęcia przedmiotowej uchwały, utraciła moc uchwała Nr XIV/153/2019 Rady Miejskiej z dnia 28 października 2019 r. w sprawie przyjęcia „Deklaracji pn. Miasto i Gmina Nowa Sarzyna przyjazna życiu, wolna od ideologii LGBT”. Nowa uchwała uwzględnia interesy obrońców tradycyjnych wartości rodzin oraz osób dyskryminowanych na różnych płaszczyznach życia. Działania w oparciu o uchwałę mają na celu poprawę warunków życia mieszkańców, w szczególności tych, którzy są zagrożeni marginalizacją i wykluczeniem społecznym oraz przyczynią się do umocnienia wspólnoty, a w rezultacie będą prowadzić do integracji społecznej.

- rozpatrzenia petycji.

Autor petycji wysunął żądania, m.in. natychmiastowego zaprzestania eksperymentu stosowania szczepionki przeciwko Covid-19; dopuszczenia do mediów publicznych polskich i zagranicznych lekarzy i naukowców, którzy alarmują i wskazują na możliwe powikłania poszczepienne oraz pokazują ukrywaną prawdę na temat tzw. pandemii; odwołania wszystkich ograniczeń wolności w tym gospodarczych, które zostały nam narzucone w czasie roku 2020 oraz 2021. Komisji Skarg, Wniosków i Petycji Rady Miejskiej w Nowej Sarzynie stwierdziła, że postulaty nie mieszczą się w zakresie zadań i kompetencji Rady Miejskiej w Nowej Sarzynie. W związku z powyższym petycja została uznana za bezzasadną.

- wyrażenia woli utworzenia Spółdzielni Socjalnej „Zielona” oraz Spółdzielni Socjalnej „Projekt Remiza”.

Łącznie pracę w obu spółdzielniach znajdzie ok. 20 osób. Więcej o tych podmiotach można przeczytać w bieżącym numerze pisma.

- wyrażenia zgody na zawarcie umowy dzierżawy części nieruchomości gruntowej położonej w miejscowości Nowa Sarzyna na czas nieoznaczony oraz odstąpienia od przetargowego trybu zawarcia umowy.

Przedmiotem dzierżawy jest część nieruchomości o nr ewid. 2/26 i pow. 74 m<sup>2</sup>, przeznaczonej pod użytkowanie w charakterze ogródka przydomowego.

- wyrażenia woli przystąpienia do realizacji zadania pn. „Przebudowa drogi gminnej na działkach ewid. nr 2992 w Sarzynie oraz nr 667 i 685 w Tarnogórze”.

Planowane przedsięwzięcie jest inwestycją realizowaną na działkach gminnych we współpracy z Nadleśnictwem Leżajsk, w związku z możliwością pozyskania środków na realizację inwestycji z Funduszu Leśnego Lasów Państwowych.

- zmian w budżecie Gminy Nowa Sarzyna na 2021 rok.

Planowane dochody i wydatki budżetu zostały zwiększone o kwotę 236 908 zł.

Piotr Sowa, fot. archiwum



## Przedszkolaki powitały wiosnę

Przedszkole Samorządowe w Łętowni



„Zapachniało, zajaśniało, wiosna ach to ty!” Do przedszkola w końcu zawitała wiosna, na którą wiele osób z niecierpliwością czekało. Radość z nadejścia tej życiodajnej pory roku jest tak wielka, że stała się źródłem tradycji w wielu krajach świata. Wiosna kojarzona jest z przebudzeniem, życiem, radością i tym, co nowe.

W dniu 22 marca tradycyjny i symboliczny obrzęd pożegnania zimy i powitania wiosny odbył się również w Przedszkolu Samorządowym w Łętowni. Dzieci przygotowywały się do niego od pewnego czasu, ćwicząc recytacje wierszy, taniec oraz śpiew. Ten wyjątkowy dzień postanowiły podkreślić odpowiednim strojem w zielonych i żółtych barwach, których na codziennych spacerach wypatrujemy w przydomowych ogródkach i na łąkach. W kolorowych opaskach na głowach, niczym mieszkańcy wiosennej łąki, dzieci wystąpiły przed kamerą, aby następnie móc obejrzeć swoje poczynania z rodzicami w domach. Przedszkolaki zapoznane z dawnymi zwyczajami, postanowiły także samodzielnie wykonać kukłę - Marzannę oraz inne kwieciste prace plastyczne. Gdy tylko dzieci pożegnały zimą do przedszkola zawitała „Pani Wiosna” w błękitnej sukience. Miejsmy nadzieję, że zagości u nas na dobre.

PS w Łętowni

Przedszkole Samorządowe „Jedyneczka” w Nowej Sarzynie



Pierwszy dzień wiosny w „Jedyneczce” powitany został 22 marca. Świętowanie rozpoczęło się w każdej grupie, gdzie dzieci uczestniczyły w tańcach, śpiewach, wiosennych quizach i wesołych zabawach. Dzieci 6-letnie przygotowały ze słomy, kolorowych gazet i bibulek kukłę Marzanny. Wszystkie przedszkolaki zebrały się w ogrodzie przedszkolnym, trzymając w rękach kolorowe gaiki i kukłę, którą pożegnały głośnym okrzykiem: „Marzanno, Marzanno, słomiana panno. Daj miejsce Wiośnie, zmykaj gdzie pieprz rośnie! Dość mamy zimy, dziś cię przegonimy!” - i tak jej miejsce zajęła kolorowa wiosna.

PS „Jedyneczka”



## Urządzenie przyjazne rowerzystom



Z pierwszym dniem wiosny wróciła na swoje miejsce Samoobsługowa Stacja Naprawy Rowerów – IBOMBO PRS-LV2. Pierwsze tego typu urządzenie na terenie powiatu leżajskiego wyposażone jest w stacjonarną ręczną pompkę powietrza z adapterem na wszystkie zawory rowerowe. Konstrukcja stacji pozwala na umieszczenie roweru na wspornikach i dokonywania napraw czy przeglądu z możliwością ruchów korbą. QR CODE znajdujący się na froncie stacji umożliwia skorzystanie z publikacji internetowych zawierających instrukcje napraw usterek rowerowych. Przypominamy, że urządzenie jest monitorowane przez całą dobę.

Stacja została zakupiona w ubiegłym roku dzięki Radzie Rodziców I Liceum Ogólnokształcącego, Stowarzyszeniu „Prymus” oraz dofinansowaniu samorządu Miasta i Gminy Nowa Sarzyna. Stacja znajduje się przed budynkiem I LO w Nowej Sarzynie, przy ul. KEN.

I LO



## Turniej piłkarski juniorów dla Unii



W miesiącach od stycznia do marca udało się zorganizować tylko jeden turniej piłki nożnej w nowosarzynskiej hali MOSiR. Powodem są kwestie bezpieczeństwa i ograniczenia związane z pandemią Covid-19. W dniu 7 marca w hali MOSiR w Nowej Sarzynie odbył się Halowy Turniej Piłkarski Juniorów, którym zainaugurowane zostały obchody 70-lecia Miejsko Zakładowego Klubu Sportowego „Unia”. Zawody przebiegały w przyjaznej i sportowej atmosferze. Jubileusz swojego klubu godnie uczciła I drużyna juniorów Unii, która zwyciężyła zawody, gromadząc 15 pkt. i tylko raz schodząc z boiska pokonana. Drugą pozycję zajął Advit Łętownia z dorobkiem 12 pkt., a na trzeciej pozycji sklasyfikowano Spartę Jeżowe. Królem strzelców został Piotr Hanejko (Unia I), najlepszym zładownikiem Sebastian



Gnatek (Unia I), najlepszym bramkarzem Radosław Kolano (Advit Łętownia). Sponsorem turnieju był samorząd Miasta i Gminy Nowa Sarzyna.

Tabela końcowa:

1. Unia Nowa Sarzyna I – 15 pkt., br. 26-7
2. Advit Łętownia – 12 pkt., br. 20-6
3. Sparta Jeżowe – 9 pkt., br. 9-6
4. Sokół Hucisko – 9 pkt., br. 6-8
5. Francesco Jelna – 4 pkt., br. 9-18
6. Unia Nowa Sarzyna II – 4 pkt., br. 8-18
7. Stal Gorzyce – 2 pkt., br. 11-22.

Piotr Sowa

## Falstart wiosennych rozgrywek



W dniach 13-14 marca br. zainaugurowały rozgrywki w klasie okręgowej oraz A-klasie w Podokręgu Stalowa Wola. Najciekawszym spotkaniem na rozpoczęcie rundy wiosennej był pojedynek Azalii Wola Zarczycka z Unią Nowa Sarzyna. Gminne derby, choć odbyły się z powodu ograniczeń bez udziału publiczności, to przyniosły wiele emocji sportowych. Gospodarze postawili trudne warunki wice-liderowi z Nowej Sarzyny. Azalia miała w pierwszej połowie dwie dobre sytuacje, najpierw za sprawą uderzenia Grzegorza Soboty, a potem jego brata Andrzeja. W obu sytuacjach dobrze ustawiony był debiutujący w bramce Unii Piotr Gnatek. Unicy mieli dobrą okazję po zamieszaniu, ale kolejne uderzenia były blokowane, aż do strzału nad poprzeczką Szymona Wośki. Kiedy wydawało się, że w pierwszej odsłonie bramek nie będzie, w ostatniej akcji, po rzucie różnym gola dającego prowadzenie gościom zdobył głową Konrad Jandziński. Na drugie trafienie trzeba było poczekać do 65. min kiedy wrzutkę Jandzińskiego wykończył pewnym strzałem Artur Łuczak. Gospodarze mogli szybko odpowiedzieć, ale Marcin Pieróg uratował swój zespół, wybijając piłkę z linii bramkowej. W 74. minucie gos-



podarze zdobyli gola kontaktowego, kiedy technicznym strzałem Andrzej Sobota pokonał Gnatek. Sytuację wyjaśnił kilka minut później Krystian Błajda, który strzałem głową podwyższył prowadzenie Unii na 3:1 i takim też wynikiem zakończyło się to spotkanie. Francesco Jelna pauzował w pierwszej kolejce i na swój pierwszy ligowy mecz będzie musiał poczekać przynajmniej miesiąc.

W A-klasie udanie rozgrywki wznowili, zawodnicy KS Łukowa, którzy pokonali w siebie wyżej notowany San Kłyżów 3:2. Odmienne nastroje były w Sarzynie, która uległa u siebie 0:1 Czarnym Sójkowi.

I to by było na tyle, bo kolejne kolejki były odwoływane przez kolejne rozporządzenia rządu z uwagi na wysoką transmisję koronawirusa. Rozgrywki B-klasy, które miały wystartować 10 kwietnia również się nie odbyły. Zawieszono także mecze drużyn młodzieżowych i treningi. Według najnowszych komunikatów są szanse, żeby do rywalizacji powrócić jeszcze w kwietniu, choć mecze z pewnością będą organizowane bez udziału publiczności. Zaległe spotkania planuje rozegrać się w środy lub w lipcu, co znacznie przedłużyłoby ten sezon.

Piotr Sowa

# Premie dla młodych rolników i restrukturyzacja małych gospodarstw



31 marca w ARiMR rozpoczęto przyjmowanie wniosków w ramach dwóch poddziałań finansowanych z budżetu PROW 2014-2020. O bezzwrotną premię mogą ubiegać się młodzi rolnicy, a także osoby zainteresowane restrukturyzowaniem małych gospodarstw. Wnioski można składać do 29 maja 2021 roku.

## Premie dla młodych rolników

To już kolejny - 7. nabór wniosków o bezzwrotne „Premie dla młodych rolników”. Wsparcie to ma zachęcić młode pokolenie do rozwijania rolniczego biznesu. Wysokość finansowej pomocy to 150 tys. zł. Mogą ją otrzymać osoby, które m.in. w dniu złożenia wniosku mają nie więcej niż 40 lat; posiadają odpowiednie kwalifikacje zawodowe (lub uzupełnią je w ciągu 36 miesięcy od dnia doręczenia decyzji o przyznaniu pomocy); posiadają gospodarstwo rolne o powierzchni minimum 1 hektara; rozpoczęły prowadzenie działalności rolniczej przed dniem złożenia wniosku, lecz nie wcześniej niż 24 miesiące przed dniem złożenia wniosku; posiadają lub utworzą gospodarstwo o wielkości ekonomicznej mieszczącej się w przedziale od 13 tys. do 150 tys. euro; przedłożą biznesplan dotyczący rozwoju gospodarstwa.

Środki będą wypłacane w dwóch ratach na wniosek rolnika: - I rata: 120 tys. zł wypłacana po spełnieniu warunków do przyznania pomocy; - II rata: 30 tys. zł wypłacana po realizacji biznesplanu.

## Restrukturyzacja małych gospodarstw

Tegoroczny nabór jest dziewiątym z kolei. O wsparcie finansowe może starać się rolnik posiadający gospodarstwo obejmujące co najmniej 1 hektar użytków rolnych lub nieruchomości służącą do prowadzenia produkcji w zakresie działów specjalnych produkcji rolnej. Wielkość ekonomiczna takiego gospodarstwa musi być mniejsza niż 13 tys. euro. Wniosek może złożyć osoba zarówno ubezpieczona w KRUS, jak i w ZUS. Nie ma również zakazu jednoczesnego prowadzenia działalności gospodarczej lub pracy na etacie (dochód lub przychód z działalności rolniczej musi stanowić co najmniej 25 proc. całości dochodów lub przychodów).

Pomoc może być przyznana tylko raz w czasie realizacji PROW 2014-2020. W przypadku małżonków może ją otrzymać tylko jedno, niezależnie od tego czy prowadzą gospodarstwo wspólnie, czy każde osobno. O wsparcie nie mogą ubiegać się osoby, którym wypłacono pomoc finansową z następujących programów wsparcia: „Ułatwienie startu młodym rolnikom”, „Modernizacja gospodarstw rolnych”, „Różnicowanie w kierunku działalności nierolniczej”, „Wdrażanie lokalnych strategii rozwoju” objętych PROW 2007-2013, a także „Modernizacja gospodarstw rolnych”; „Premia na rozpoczęcie działalności pozarolniczej”, „Premie dla młodych rolników” w ramach PROW na lata 2014-2020.

Rolnik, starający się o pomoc finansową na restrukturyzację gospodarstwa, może uzyskać 60 tys. zł bezzwrotnej premii. Jest ona

wypłacana w dwóch ratach na wniosek rolnika: 48 tys. zł po spełnieniu warunków określonych w decyzji o przyznaniu pomocy oraz 12 tys. zł po prawidłowej realizacji biznesplanu.

## Wspólny mianownik obu naborów

Obie premie muszą zostać w całości przeznaczone na prowadzenie gospodarstwa lub przygotowanie do sprzedaży wytwarzanych w nim produktów rolnych. W przypadku młodych rolników minimum 70 proc. dofinansowania należy zainwestować w środki trwałe, natomiast w przypadku właścicieli małych gospodarstw - minimum 80 proc. Katalog takich inwestycji jest bardzo szeroki. Przyznane przez ARiMR pieniądze można przeznaczyć np. na przebudowę lub remont budynków czy kupno nowych maszyn. Wsparcie można wykorzystać na zakup gruntów, stada podstawowego zwierząt czy zakładanie sadów i plantacji wieloletnich gatunków użytkowanych efektywnie dłużej niż 5 lat.

Spśród poddziałań finansowanych z PROW 2014-2020 „Premie dla młodych rolników” i „Restrukturyzacja małych gospodarstw” cieszą się szczególnie dużym zainteresowaniem beneficjentów. W przypadku pierwszego z wymienionych, do tej pory niemal 25 tys. młodym adeptom rolnictwa przyznano prawie 3 mld zł wsparcia. Jeśli zaś chodzi o drugie - ponad 45 tys. właścicieli małych gospodarstw otrzymało ok. 2,7 mld zł.

W obu naborach wnioski o przyznanie pomocy należy składać do oddziału regionalnego ARiMR właściwego ze względu na miejsce położenia gospodarstwa. Można to zrobić osobiście np. korzystając z wrzutni, przesyłką rejestrowaną nadaną w placówce Poczty Polskiej lub elektronicznie za pośrednictwem skrzynki podawczej ePUAP.

źródło: [www.arimr.gov.pl](http://www.arimr.gov.pl)



Agencja Restrukturyzacji  
i Modernizacji Rolnictwa

## DOPLATY BEZPOŚREDNIE I OBSZAROWE Z PROW

Od tego roku Agencja przyjmuje wnioski  
jedynie za pośrednictwem aplikacji  
eWniosekPlus.

### NAJWAŻNIEJSZE ZMIANY W DOPLATACH DOTYCZĄ :

- dobrostanu zwierząt.
- płatności do powierzchni uprawy pomidorów
- płatności do powierzchni uprawy konopi włóknistych
- płatności ekologicznej
- płatności rolno-środowiskowo-klimatycznej

#### Terminy.

od 15 marca do 15 maja 2021 roku -  
podstawowy termin, w którym rolnik  
może złożyć wniosek o przyznanie płatności  
wraz z wymaganymi załącznikami  
(dokumentami). Ten ostatni dzień przypada  
w sobotę, więc złożenie wniosku możliwe będzie do  
17 maja 2021 r.

do 31 maja 2021 r. -  
można zgłaszać zmiany we wnioskach

INOWOCZEŚNIAMY  
rolnictwo i obszary wiejskie



#jedynatakaszkola

I Liceum Ogólnokształcące

NOWA  
SARZYNA

### Profil medyczny

120  
pkt.

**Przedmioty rozszerzone:**

chemia, biologia, fizyka lub matematyka

**Przedmioty punktowane:**

język polski, matematyka, biologia, chemia lub fizyka

**Gdzie na studia?**

Medycyna, Ratownictwo medyczne, Stomatologia, Weterynaria, Farmacja

### Profil sportowy

100  
pkt.

**Przedmioty rozszerzone:**

język angielski, biologia, geografia

**Przedmioty punktowane:**

język polski, biologia, geografia

**Gdzie na studia?**

Wychowanie fizyczne, Turystyka, Ratownictwo medyczne, Fizjoterapia

### Profil prawno – społeczny

100  
pkt.

**Przedmioty rozszerzone:**

język polski, historia, wiedza o społeczeństwie

**Przedmioty punktowane:**

język polski, matematyka, język angielski, historia lub wiedza o społeczeństwie

**Gdzie na studia?**

Prawo, Administracja, Historia, Dziennikarstwo, Politologia, Stosunki międzynarodowe

### Profil informatyczny

120  
pkt.

**Przedmioty rozszerzone:**

matematyka, informatyka, język angielski

**Przedmioty punktowane:**

język polski, matematyka, fizyka, język angielski

**Gdzie na studia?**

Informatyka, Robotyka, Lotnictwo i kosmonautyka, Automatyka, Mechatronika

### Profil geodezyjny

100  
pkt.

**Przedmioty rozszerzone:**

matematyka, geografia

**Przedmioty punktowane:**

język polski, matematyka, geografia, język angielski

**Gdzie na studia?**

Geodezja, Geoinżynieria, Górnictwo i Geologia, Zarządzanie, Rachunkowość, Finanse

### Profil językowy

130  
pkt.

**Przedmioty rozszerzone:**

język polski, język angielski, język niemiecki lub język francuski

**Przedmioty punktowane:**

język polski, matematyka, język angielski, język obcy II

**Gdzie na studia?**

Psychologia, Politologia, Filozofia, Socjologia, Kulturoznawstwo, Anglistyka, Germanistyka, Filologia romańska

### Klasa pod patronatem CIECH S.A. profil politechniczny

130  
pkt.

**Przedmioty rozszerzone:**

chemia, fizyka, matematyka

**Przedmioty punktowane:**

język polski, matematyka, chemia, fizyka

**Gdzie na studia?**

Chemia kryminalistyczna, Studia techniczne, Biotechnologia, Biofizyka molekularna

### Zespół Szkół w Nowej Sarzynie

ul. Komisji Edukacji Narodowej 5  
37-310 Nowa Sarzyna

tel: 17 24 13 852

kom: 882 433 580

mail: lo.nowasarzyna@wp.pl

mail: lo\_ns@nowasarzyna.eu

[www.szkoła-nowasarzyna.pl](http://www.szkoła-nowasarzyna.pl)



/jedynatakaszkola



/szkolanowasarzyna



/jedynatakaszkola



Praktyka



Szkola



Studniówka



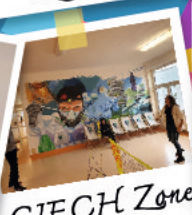
Przygoda



Projekty



Stypendia



CIECH Zone



Wycieczki



Prawo jazdy